



โรงพยาบาลเวียงป่าเป้า

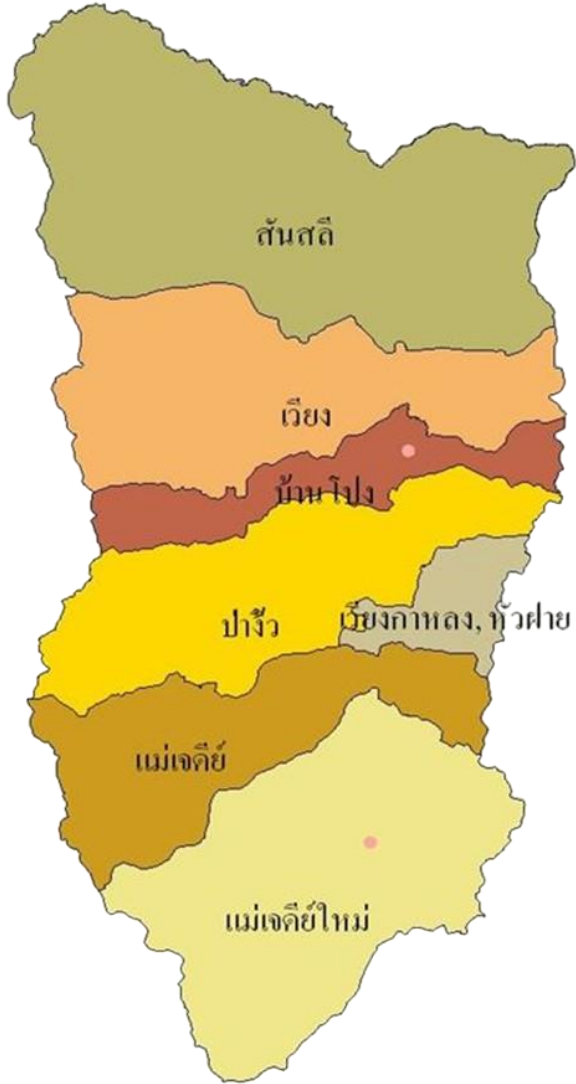


โรงพยาบาลเวียงป่าเป้า
จังหวัดเชียงราย

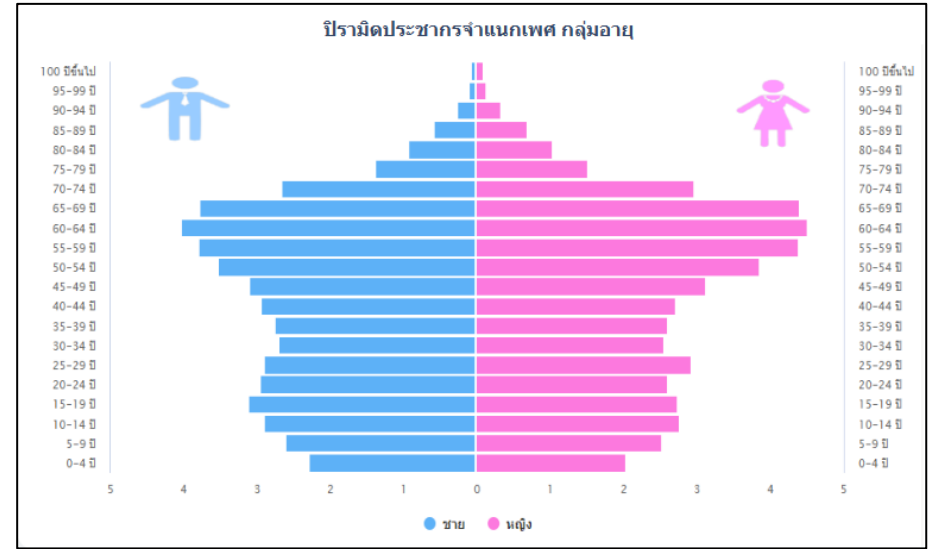
โรงพยาบาลเวียงป่าเป้า



ข้อมูลทั่วอำเภอเวียงป่าเป้า



- 7 ตำบล 93 หมู่บ้าน
- โรงพยาบาล 1 แห่ง (90เตียง)
- สำนักงานสาธารณสุขอำเภอ 1 แห่ง
- องค์กรปกครองส่วนท้องถิ่น 9 แห่ง
- โรงพยาบาลส่งเสริมสุขภาพตำบล 10 แห่ง
ถ่ายโอนเรียบร้อยแล้ว



แหล่งข้อมูล : DATA center รพ.เวียงป่าเป้า

ชาย 24,982 คน

หญิง 25,639 คน

รวม 50,621 คน

ผู้สูงอายุ 15667คน
(22.79%)





สถิติจำนวนการรับบริการ

ประเภท	2565	2566	2567
ผู้ป่วยนอก	179,267	209,972	161,582
จำนวนผู้ป่วยนอกเฉลี่ยต่อวัน	491	575	460
ผู้ป่วยใน	4,945	5,868	6,352
การคลอด	232	233	196
อัตราครองเตียง	87	65	76

CMI 0.68 0.68 0.68 ปีงบประมาณ 68=>0.78(มีMed+Ped)

Total adj. RW 4,006 4,333 4,307

Home ward มี.ย.- ธ.ค67 ==> 5>10>20>39>29>21>23 ราย

สถิติโรคและภัยสุขภาพ



5 อันดับการวินิจฉัยโรค

อันดับ	ปี 2565		ปี 2566		ปี 2567	
	ผู้ป่วยนอก	ผู้ป่วยใน	ผู้ป่วยนอก	ผู้ป่วยใน	ผู้ป่วยนอก	ผู้ป่วยใน
1	Hypertension	pneumonia	Hypertension	gastroenteritis	Hypertension	Gastroenteritis
2	DM	URI	DM	COPD	Diabetes mellitus	COPD
3	URI	COPD	URI	pneumonia	URI	pneumonia
4	Psychi and substance	Gastroenteritis	Psychi and substance	UTI	Psychi and substance	Psychi and substance
5	HIV	Psychi and substance	MSK disease	Psychi and substance	MSK disease	TBI



5 อันดับโรคที่ส่งต่อดูแลผู้ป่วย

Inter-hospital transfer of patient: **referring out IPD**

	2564	2565	2566	2567
1	Pneumonia	Pneumonia	Pneumonia	Pneumonia
2	Cancer	COPD, HF	Cancer	Psychi
3	UTI	Cancer, sepsis	UTI	ESRD
4	Sepsis	Stroke,	COPD, HF, sepsis	UGIB/ gut obstruction
5	Stroke	ESRD	TB	COPD



5 อันดับโรคที่ส่งต่อดูแลผู้ป่วย

Inter-hospital transfer of patient: **Referring out ER**

	2564	2565	2566	2567
1	Pneumonia	Pneumonia	Pneumonia	Stroke
2	Cancer	COPD, HF	Cancer	Head injury
3	UTI	Cancer, sepsis	UTI	UGIH
4	Sepsis	Stroke,	COPD, HF, sepsis	Fractures
5	Stroke	ESRD	TB	Acute appendicitis



5 อันดับโรคที่รับผู้ป่วยกลับมาดูแล

Inter-hospital transfer of patient: **referring in**

	2565	2566	2567
1	pneumonia	Stroke	Stroke
2	COPD	COPD	Fractures
3	Stroke	Pneumonia	COPD
4	MI	UTI	TBI
5	UTI	MI	Cancer



5 อันดับสาเหตุการเสียชีวิตในห้องฉุกเฉิน

	2563	2564	2565	2566	2567
1	Cardiac arrhythmia	Cardiac arrhythmia	Cardiac arrhythmia	Cardiac arrhythmia	Cardiac arrhythmia
2	Severe head injury	Severe head injury	Severe head injury	Severe head injury	Severe Head injury
3	Respiratory failure	Respiratory failure	Respiratory failure	Respiratory failure	Respiratory failure
4	GI hemorrhage	Sepsis	GI hemorrhage	GI hemorrhage	Stroke
5	sepsis	DKA	Cancer	Cancer	Sepsis



5 อันดับสาเหตุการเสียชีวิตในหอผู้ป่วย

ลำดับ	2563	2564	2565	2566	2567
1	Pneumonia	Pneumonia	Pneumonia	Pneumonia	Cancer
2	UTI	Cancer	COPD, HF	Cancer	Pneumonia
3	ESRD	UTI	Cancer, sepsis	UTI	COPD
4	HF	Sepsis	Stroke,	COPD, HF, sepsis	ESRD
5	COPD	Stroke	ESRD	TB	cirrhosis

Palliative

Continuous care





5 โรคหลักของโรงพยาบาลเวียงป่าเป้า (5S)

1. Stroke
2. STEMI
3. Sepsis
4. Severe traumatic brain injury
5. Substance induced psychosis

ภัยสุขภาพสำคัญในพื้นที่: อุทกภัย , PM2.5





โรงพยาบาลเวียงป่าเป้า

WIANG PA PAO HOSPITAL

วิสัยทัศน์

เป็นโรงพยาบาลหมอรอบคอบ
เพื่อสุขภาพของประชาชน ภายในปี 2570



● หมอรอบคอบ หมายถึง ดูแลผู้ป่วยด้วยจิตเมตตา ครอบคลุม 4 มิติ
อย่างต่อเนื่อง โดยทีมสหวิชาชีพ



● สุขภาวะ หมายถึง ภาวะที่มีความสุข ฟังพอใจ ในสุขภาพหรือความเป็นอยู่



● ประชาชน หมายถึง ระดับบุคคล ระดับกลุ่มเฉพาะ ระดับกลุ่มชุมชน



พันธกิจ

1

จัดบริการสุขภาพทุกกลุ่มวัย
ตามหลักการหมอรอบคอบ



2

ร่วมแก้ปัญหาสุขภาพ
กับภาคีเครือข่าย



คำนิยาม

สามัคคี



มีวินัย



ใส่ใจประชาชน



เข็มมุ่ง ปี 2568



ลดแออัด ลดรอย ใน OPD



ความพร้อมในการเผชิญภัยสุขภาพ



กลยุทธ์การถ่ายทอดนโยบายสู่การปฏิบัติ

คุยกันเล่น เห็นของจริง
อิงวิชาการ

สร้างวัฒนธรรม การทำงาน
แบบครอบครัว แบบพี่น้อง อบอุ่น
ช่วยเหลือ เอื้ออาทร





ต้นไม้หมออกรอบครัวโรงพยาบาลเวียงป่าเป้า

๕๐ ปี



ผล = ประชาชนสุขภาพดี/บุคลากรสุขภาพดี/ชุมชนสุขภาพดี



กิ่งก้าน = การทำงานร่วมกันของสหวิชาชีพและภาคีเครือข่าย



ลำต้น

STRUCTURE = สิ่งแวดล้อมปลอดภัยอบอุ่นและสร้างเสริมสุขภาพ
ทั้งสถานบริการและชุมชน

STAFF = ผู้ให้บริการที่มีความรู้ความสามารถและใส่ใจประชาชน
(ดูแลคุณภาพดี) และกลไก 3 หมอที่เข้มแข็ง

SYSTEM = ระบบหมออกรอบครัวที่เข้มแข็ง

1. ดูแลแบบองค์รวม กาย ใจ สังคม และจิตวิญญาณ
2. ให้บริการทั้งส่งเสริม ป้องกัน รักษา พันฟู ที่ได้มาตรฐาน
3. เข้าถึงบริการสะดวก มีเทคโนโลยีที่ทันสมัย ระบบส่งต่อที่มีคุณภาพ
4. ดูแลอย่างต่อเนื่องทั้งในสถานพยาบาลและชุมชน



ราก = ความเข้าใจ และความใส่ใจในชุมชน

ค่านิยม : สามัคคีมีวินัย ใส่ใจประชาชน

มาตรฐานวิชาชีพ มาตรฐาน HA และมาตรฐานการทำงานต่างๆ

ศักยภาพ ; 6 Building blocks





คลินิกหมอครอบครัว

- PCU เวียง
- แม่ปุนล่าง



นายอจหาญ กาญจนอักษร
แพทย์ชำนาญการ

- รพ.สต. ป่า
งิ้ว
- บ้านโป่ง
- บ้านป่าดิ่ง

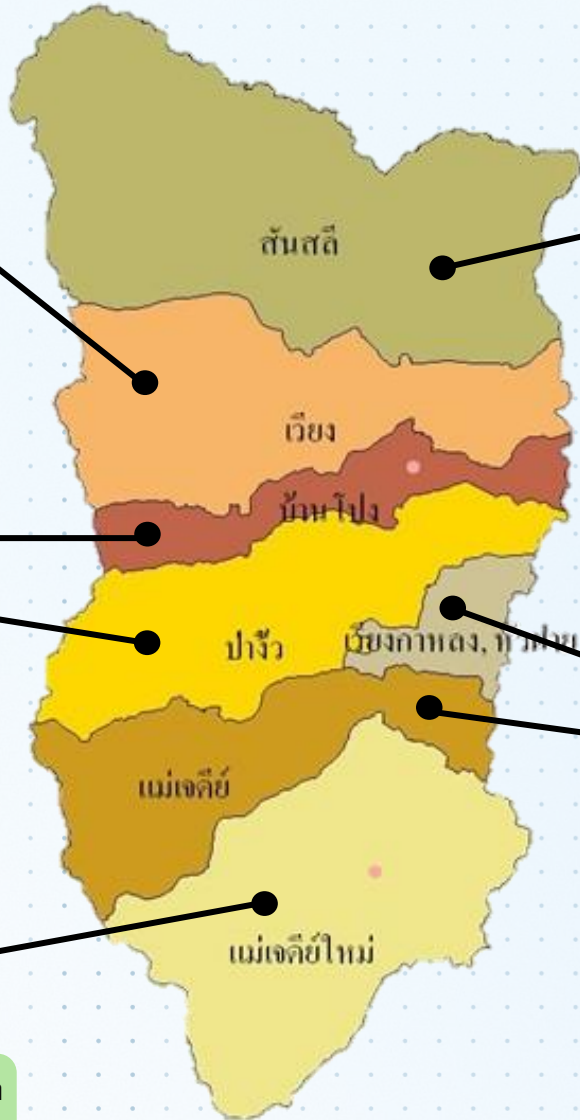


นายเจนพล แก้วกิติกุล
แพทย์ชำนาญการ

- รพ.สต. แม่เจดีย์
ใหม่



นางสาวเจิมขวัญ ไซรัตน์สกุล
แพทย์ชำนาญการ



นายสามารถ จันทร์ฤทธิ์
แพทย์ปฏิบัติการ

- รพ.สต. สันสลี



นายสิทธิศักดิ์ คำศรีสุข
แพทย์ชำนาญการพิเศษ

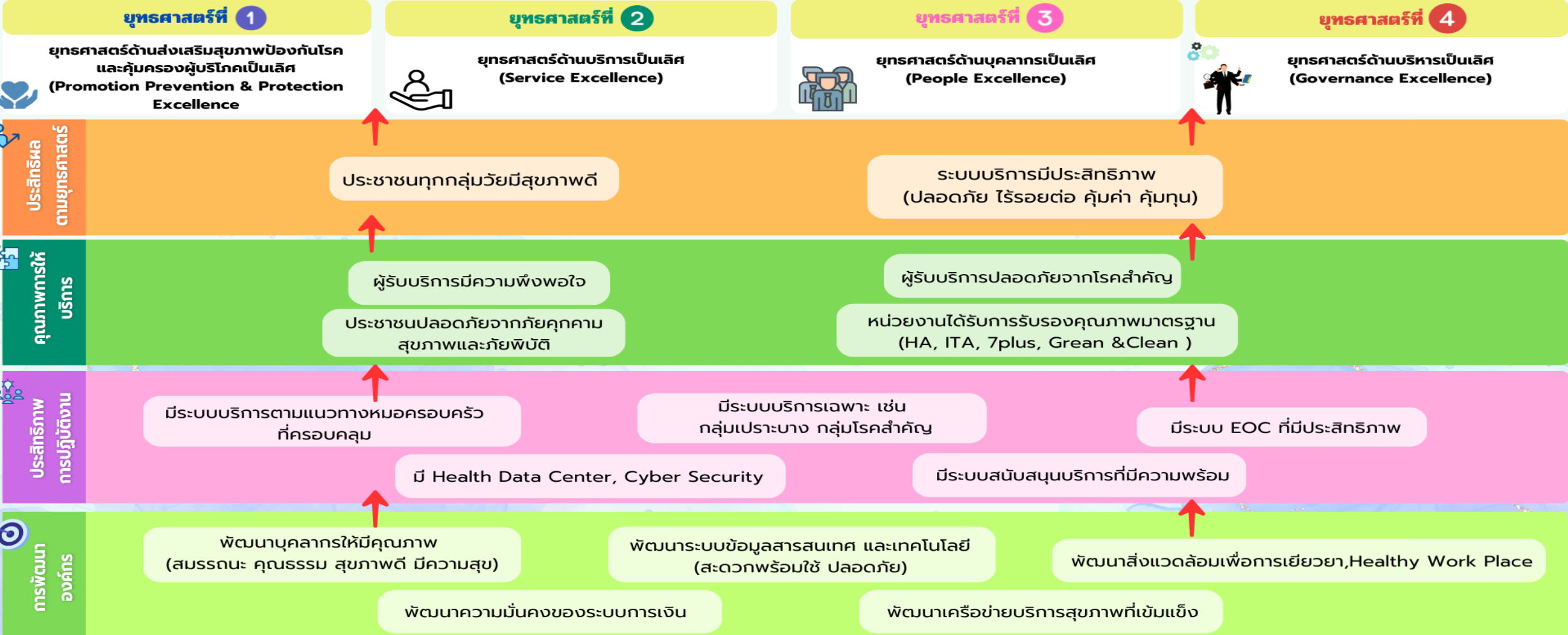
- รพ.สต. ทุงม่าน
- เวียงกาหลง
- แม่เจดีย์
- ปางมะกาด



แผนที่ทางเดินยุทธศาสตร์ โรงพยาบาลเวียงป่าเป้า (Strategic Map)

เป็นโรงพยาบาลหมอครอบครัว เพื่อสุขภาวะของประชาชน ภายในปี 2570

เป้าหมาย	<ol style="list-style-type: none"> 1. ประชาชนทุกกลุ่มวัยมีสุขภาพดี 2. บุคลากรเก่ง สุขภาพดี มีความสุข 3. ระบบบริการมีประสิทธิภาพ (ปลอดภัย ไร้รอยต่อ คุ่มค่า คุ่มทุน)
พันธกิจ	<ol style="list-style-type: none"> 1. จัดบริการสุขภาพทุกกลุ่มวัยตามหลักการหมอครอบครัว 2. ร่วมแก้ไขปัญหาสุขภาพกับภาคีเครือข่าย
ค่านิยม	สามัคคี มีวินัย ใส่ใจประชาชน
เข็มมุ่ง	<ol style="list-style-type: none"> 1. ลดแออัด ลดรอคอย ใน OPD 2. ความพร้อมในการเผชิญภัยสุขภาพ



จุดเน้นยุทธศาสตร์

1.ส่งเสริมป้องกันเป็นเลิศ

สุขภาพ 5 กลุ่มวัย
ชุมชนสร้างเสริมสุขภาพ
การจัดการภัยสุขภาพ

2.บริการเป็นเลิศ

3P safety,Family medicine,Smart OPD,Telemedicine,Telepharmacy,Home ward
Acute care/Intermediate care/Long term care/Palliative care

3.บุคลากรเป็นเลิศ

Competency , Happiness

4.บริหารเป็นเลิศ

ธรรมาภิบาล
การเงินการคลัง
การจัดการสารสนเทศ
การพัฒนาคุณภาพ
แผนธุรกิจ
การบูรณาการกับชุมชนและภาคีเครือข่าย



ผลลัพธ์

ข้อมูล/ตัวชี้วัด	เป้าหมายปีปัจจุบัน	2563	2564	2565	2566	2567
1. ร้อยละการบรรลุเป้าหมายของตัวชี้วัดแผนยุทธศาสตร์โรงพยาบาล	>80%	53.06	57.14	67.34	59.18	67.34
2. Scoring HA		3	3	3	3.5	3.5



ยุทธศาสตร์	2563	2564	2565	2566	2567
Promotion Prevention & Protection	54.54	72.72	63.63	45.45	54.54
Service	50	70.83	70.83	70.83	70.83
People	55.55	33.33	66.66	44.44	66.66
Governance	60	0	60	60	80

ผลการดำเนินงานด้านการดูแลสุขภาพที่สำคัญ

ผลงานที่ภูมิใจในปี 2567

1. ไม่มีการเสียชีวิตของมารดาและทารก
2. ไม่มีการเสียชีวิต จาก severe sepsis
3. Readmit COPD 23=>14%
4. Door to EKG time STEMI 92=>100%
5. HI เข้าถึง EMS 60=>71%
6. AMI เข้าถึง EMS 15=>17%
7. Telemedicine 923=>2239 ราย
8. Health rider ส่งยา 330 ราย / เดือน
9. DM control ดี 35=>38%
10. Continuous palliative care 69=>96%
11. Retention rate ยาเสพติด 79=>88%
12. IMC success 98=>100%
13. AF เข้าถึง warfarin 52=>56%

โอกาสพัฒนา

1. stroke เข้าถึง EMS 62=>44%
2. ระยะเวลารอคอย OPD 131=>128 min
3. TB success rate 86=>43%
4. จำนวนเสียชีวิตจากอุบัติเหตุจราจร 22=>25 ราย

บทเรียนการจัดการภาวะอุทกภัยและดินโคลนถล่ม

 **สรุปสถานการณ์อุทกภัยและดินโคลนถล่ม**
ด้านการแพทย์และสาธารณสุข อำเภอเวียงป่าเป้า
กรณีได้รับอิทธิพลจากพายุ ซูลิก
22-30 กันยายน 2567

สรุปสถานการณ์อุทกภัย ดินโคลนถล่ม วันที่ 22-30 กันยายน 2567 ในพื้นที่อำเภอเวียงป่าเป้ามีผู้ได้รับผลกระทบ รวมถึงสิ้น จำนวน 7 ตำบล 82 หมู่บ้าน 2,874 ครัวเรือน สถานบริการสาธารณสุขที่ได้รับผลกระทบ 3 แห่ง sw.สด.แม่ป๋วยล่าง ,sw.สด.ป่าตึง และ sw.สด.ป่าจ้าว บุคลากรสาธารณสุขไม่ได้รับบาดเจ็บและเสียชีวิต จากสถานการณ์อุทกภัย ดินโคลนถล่ม พบผู้ได้รับบาดเจ็บจำนวน 13 ราย ส่วนใหญ่เป็นแผลลอก พบผู้สูญหายจำนวน 1 ราย เจ็บป่วยทั่วไปจำนวน 63 ราย ส่วนใหญ่เป็นไข้หวัด และ รับหญิงตั้งครรภ์มาดูแลรักษา จำนวน 4 ราย

แผนการตอบโต้สถานการณ์ฉุกเฉินด้านการแพทย์และสาธารณสุข

แผนเชิงรับ

- เปิดหอผู้ป่วยเฉพาะกิจ 1 หอ รองรับผู้ป่วย 20 ราย ผู้รับบริการทั้งหมดจำนวน 17 ราย เป็นผู้ป่วยติดบ้านติดเตียงจำนวน 4 ราย ปังจูนับคนเหลือ 1 ราย ผู้ป่วยทั่วไปจำนวน 5 ราย และเป็นผู้พักพิงในโรงพยาบาล 4 ราย
- เปิดศูนย์พักพิง จำนวน 2 แห่ง ได้แก่ ศูนย์พักพิงเทศบาลตำบลป่าจ้าว และ อบต.บ้านป่า มีผู้รับบริการทั้งสิ้นจำนวน 51 ราย ปังจูนับคนเหลือศูนย์พักพิง อบต.บ้านป่า 1 แห่ง มีผู้พักพิงจำนวน 42 ราย
- ตรวจสอบรักษาผู้ป่วย ส่วนใหญ่เป็นผู้ป่วยโรคทางเดินหายใจ โรคผิวหนัง และผู้ป่วยโรคเรื้อรังทางยา
- สาธารณสุขจังหวัดเชียงรายได้ลงเยี่ยมพื้นที่ และสนับสนุนบุคลากรเพื่อให้บริการผู้ป่วยและผู้ได้รับผลกระทบโดยจัดให้มีทีมตอบโต้สถานการณ์ฉุกเฉินด้านการแพทย์และสาธารณสุขจำนวน 1 ทีมและทีมปฐมพยาบาลชุมชนเวียงมาวันละ 1 ทีมต่อเนื่องทุกวัน

แผนเชิงรุก

- เยี่ยมบ้าน 167 หลังคาเรือน
- ประเมินคัดกรองภาวะสุขภาพและตรวจรักษาในพื้นที่ โดยภาคพื้นดินและอากาศ sky doctor
- สนับสนุนยาออกหน่วย 21 รายการ จำนวน 340 ชุด
- สนับสนุนยาชุดน้ำท่วม 744 ชุด
- สนับสนุนชุดก้ำแผล จำนวน 300 ชุด
- ส่งยารักษาโรคเรื้อรังที่บ้าน จำนวน 176 ราย
- ทีม MCATT เครื่องช่วยบริการสุขภาพอำเภอเวียงป่าเป้า ประเมินสุขภาพจิตใจ จำนวน 61 ราย
- ประชาสัมพันธ์ช่องทางการเข้าถึงบริการสาธารณสุขในช่วงอุทกภัย และการดูแลสุขภาพ และโรคที่ต้องเฝ้าระวังหลังน้ำท่วม ทุบช่องทาง
- ทีมสุภาพบาลสิ่งแวดล้อมได้ลงตรวจเยี่ยมจุดให้บริการอาหารสำหรับประชาชน

แผนการเยียวยาและฟื้นฟู

- ทีม MCATT sw.เวียงป่าเป้า sw.สวนปรุง และ sw.รัฐบุรุษรักษ์ ฟื้นฟูสภาพจิตใจกลุ่มเปราะบาง จำนวน 129 ราย
- แผนฉีดวัคซีนป้องกันโรคคอตีบบาดทะยัก และวัคซีนโห้หวัดใหญ่ที่ได้รับการสนับสนุนจำนวน 100 dose และแผนตรวจ โห้หวัดใหญ่และโรคฉี่หนู ในวันที่ 1-5 ตุลาคม 2567
- แจก EM ball ในพื้นที่น้ำท่วมขัง 60 ลูก และ น้ำยาฆ่าเชื้อ 4 แกลลอน และ น้ำยา EM 4 แกลลอน



ภัยสุขภาพสำคัญในพื้นที่: PM2.5

ศูนย์ปฏิบัติการด้านการแพทย์และสาธารณสุข อำเภอเวียงป่าเป้า
กรณีสถานการณ์หมอกควันและฝุ่นละอองขนาดเล็ก PM 2.5

ประจำวันที่ 28 ม.ค. 68 เวลา 09.00 น. อ.เวียงป่าเป้า จ.เชียงราย

5 วิธีรับมือ PM 2.5

- 1.ตรวจค่าฝุ่นอยู่เสมอ
- 2.สวมหน้ากากป้องกัน PM 2.5
- 3.เลี่ยงการออกกำลังกายหรือทำกิจกรรมนอกอาคารที่ก่อให้เกิด PM 2.5
- 4.ลดกิจกรรมที่ก่อให้เกิด PM 2.5
- 5.สังเกตอาการตนเอง หากมีอาการ แน่นหน้าอก จิงเวียนศีรษะ คลื่นไส้ อาเจียน ควรปรึกษาแพทย์ทันที

*ผู้ที่มีโรคประจำตัว ควรเตรียมยาและอุปกรณ์ที่จำเป็นติดตัวเสมอ

บริการ/ประเมินอาการคลิกที่ลิงก์ออนไลน์

ติดตามคุณภาพอากาศบริเวณใกล้เคียงด้วยตนเองได้ทั้งแอปพลิเคชัน Life Dee ระบบปฏิบัติการ Android และระบบปฏิบัติการ iOS

SCAN ME

ได้รับผลกระทบจาก PM 2.5 ติดต่อคลินิกมลพิษ โรงพยาบาลเวียงป่าเป้า

ที่นำ : Gistda

การปฏิบัติตามระดับค่าสีฝุ่น PM 2.5

คุณภาพอากาศ PM 2.5	ประชาชนทั่วไป	เด็กเล็ก หญิงตั้งครรภ์ ผู้สูงอายุ และผู้มีโรคประจำตัว
0 - 15 มคก./ตรม. ดีมาก	ทำกิจกรรมได้ตามปกติ	ทำกิจกรรมได้ตามปกติ
15.1 - 25 มคก./ตรม. ดี	ทำกิจกรรมได้ตามปกติ	ลดการทำกิจกรรมหรือออกกำลังกายกลางแจ้ง
25.1 - 37.5 มคก./ตรม. ปานกลาง	เลี่ยงการทำกิจกรรมหรือออกกำลังกายกลางแจ้ง	หลีกเลี่ยงการออกกำลังกาย สวมหน้ากากอนามัยหรือ N95
37.6 - 75 มคก./ตรม. มีผลกระทบต่อสุขภาพ	หลีกเลี่ยงการออกกำลังกาย	สวมหน้ากากป้องกันฝุ่น และไม่อยู่นอกอาคารเป็นเวลานาน
75.1 มคก./ตรม. ขึ้นไป. มีผลกระทบต่อสุขภาพมาก	ลดการทำกิจกรรมหรือออกกำลังกายกลางแจ้ง	งดออกนอกอาคาร ควรอยู่ในอาคารโดยพ่นหรือสวมหน้ากากอนามัยหรือ N95

053-781342-3 <https://www.wpp-hospital.com> โรงพยาบาลเวียงป่าเป้า จ.เชียงราย

สรุปสถานการณ์ฝุ่นละอองขนาดเล็ก (PM 2.5) ด้านการแพทย์และสาธารณสุข อำเภอเวียงป่าเป้า ตั้งแต่วันที่ 1 มกราคม - 31 พฤษภาคม 2567

สถานการณ์ฝุ่นละอองขนาดเล็ก (PM 2.5) ในอำเภอเวียงป่าเป้า ปี 2567 จากการติดตามและตรวจสอบคุณภาพอากาศในพื้นที่อำเภอเวียงป่าเป้าผ่านเครื่องวัด Dust boy เว็บไซต์ www.cmuccdc.org ข้อมูลตั้งแต่ เดือนมกราคม - พฤษภาคม 2567 พบว่าอำเภอเวียงป่าเป้า มีระดับค่าฝุ่นละอองขนาดเล็กไม่เกิน 2.5 ไมครอน (PM2.5) สูงเกินค่ามาตรฐาน(มากกว่า 37.5 มคก./ลบ.ม.) ในช่วงปลายเดือนมกราคม - ต้นเดือนพฤษภาคม 2567 โดยมีจำนวนวันที่คุณภาพอากาศเกินเกณฑ์มาตรฐาน จำนวน 105 วัน จำนวนวันที่คุณภาพอากาศมีผลกระทบต่อสุขภาพ จำนวน 65 วัน

จากการเฝ้าระวังโรคที่เกี่ยวข้องกับการรับสัมผัสฝุ่นละอองขนาดเล็ก 2.5 ไมครอน ผ่านระบบคลังข้อมูลสุขภาพประชาชน (Health Data Center : HDC) ตั้งแต่วันที่ 1 มกราคม - 31 พฤษภาคม 2567 พบว่าอำเภอเวียงป่าเป้า มีผู้ป่วยกลุ่มโรคทางเดินหายใจสะสม 2,358 ราย ซึ่งเพิ่มขึ้นจากปี 2566 2.6% กลุ่มโรคหัวใจหลอดเลือด ,สมองอุดตันขาดเลือดสะสม 1,597 ราย กลุ่มโรคตาอักเสบ สะสม 689 ราย กลุ่มโรคผิวหนังอักเสบสะสม 744 ราย

มาตรการการดำเนินงานด้านการแพทย์และสาธารณสุข

- มาตรการที่ 1 : ส่งเสริมการลดมลพิษ /สื่อสาร สร้างความรอบรู้**
 - ✓ สื่อบริการสร้างความรอบรู้ และสร้างความเข้มแข็งของชุมชน ให้ข้อมูลเรื่อง PM 2.5 แก่ประชาชนผ่านช่องทางต่าง ๆ
 - 1) Online : Line / Facebook
 - 2) On air : วิทยุ เสียงตามสาย
 - 3) On ground : หัวหน้าส่วนราชการ ผู้นำชุมชน อสม. องค์กรปกครองส่วนท้องถิ่น ครู แกนนำนักเรียน หมู่บ้าน ผู้รับบริการในโรงพยาบาล
 - ✓ ส่งเสริมองค์กรลดมลพิษ - Big Cleaning สถานบริการสาธารณสุข ส่วนราชการต่างๆ เพิ่มพื้นที่สีเขียว
- มาตรการที่ 2 : ลดและป้องกัน ผลกระทบต่อสุขภาพ**
 - ✓ มีระบบแจ้งเตือนสถานการณ์ค่าฝุ่นละอองขนาดเล็ก PM 2.5 แก่ประชาชนผ่านช่องทางต่าง ๆ ทุกวัน
 - ✓ เฝ้าระวังผลกระทบต่อสุขภาพและพฤติกรรมสุขภาพ
 - ☞ ผ่านระบบคลังข้อมูลสุขภาพประชาชน (Health Data Center : HDC) ของกระทรวงสาธารณสุข
 - ☞ ผ่านระบบการเฝ้าระวังผลกระทบต่อสุขภาพจากปัญหาหมอกควัน (Smog Epi north) สส.1
- มาตรการที่ 3 : จัดบริการด้านการแพทย์และสาธารณสุข**
 - ✓ มอบหน้ากากป้องกันฝุ่น แก่ประชาชนกลุ่มเสี่ยง จำนวน 2,500 ชิ้น
 - ✓ เปิดคลินิกมลพิษ Onsite สว.เวียงป่าเป้า มีผู้รับบริการ จำนวน 64 คน
 - ✓ คลินิกมลพิษ On Line มีผู้รับบริการ จำนวน 120 คน
 - ✓ จัดเตรียมห้องปลอดฝุ่นใน โรงพยาบาล 1 ห้อง รองรับได้ 30 คน มีพื้นที่ให้บริการที่เป็นห้องแรงดันบวก (Positive Pressure) ในโรงพยาบาล จำนวน 13 ห้อง สสอ. และ สว.สต. จำนวน 13 ห้อง เครื่องฟอกอากาศ 23 เครื่อง รองรับได้ 280 คน องค์กรปกครองส่วนท้องถิ่น จำนวน 9 แห่ง ศูนย์พัฒนาเด็กเล็ก จำนวน 25 แห่ง ร้านอาหารและเครื่องดื่ม 7 แห่ง
 - ✓ การคัดกรองสุขภาพเจ้าหน้าที่ดับไฟป่า จำนวน 236 คน
- มาตรการที่ 4 : เพิ่มประสิทธิภาพการบริหารจัดการ**
 - ระบบบัญชาการเหตุการณ์ ศูนย์ปฏิบัติการฉุกเฉินด้านการแพทย์และสาธารณสุข (PHEOC) อำเภอเวียงป่าเป้า
 - ✓ ส่งเสริม และขับเคลื่อนประกาศจังหวัดเชียงราย
 - ☞ ห้ามเผาระหว่างวันที่ 15 ก.พ. - 30 เม.ย. 2567 มีกิจกรรม kick off ในระดับอำเภอ โดยมีนายอำเภอเวียงป่าเป้าเป็นประธาน

ผลการดำเนินงานด้านบริหารการเงิน

สถานการณ์การเงินการคลังหน่วยบริการจังหวัดเชียงราย ประจำเดือนพฤศจิกายน 2567

รหัส	หน่วยงาน	64 Q4	65 Q4	66 Q4	67 Q4	68 Q1	รหัส	หน่วยงาน	CR	QR	Cash	NWC	NI+Depreciation	Liquid Index	Status Index	Survival Index	Risk Scoring	เงินบำรุงคงเหลือ(หักหนี้แล้ว)	EBITDA	VE Ratio
							1	รพ.เชียงราย	5.04	4.43	2.42	1,330,948,732.02	112,153,827.52	0	0	0	0	468,150,275.40	104,513,425.10	1.07
1	รพ.เชียงราย	0	0	1	0	0	2	รพ.เทิง	1.24	1.10	0.45	8,949,955.70	- 2,702,711.73	2	1	0	3	- 20,810,528.28	- 1,464,863.67	0.93
2	รพ.เทิง	2	0	1	3	3	3	รพ.พาน	1.56	1.41	0.60	34,617,838.98	16,326,454.69	1	0	0	1	- 24,998,188.71	18,267,042.91	1.25
3	รพ.พาน	2	1	2	2	1	4	รพ.ป่าแดด	3.34	3.17	1.98	15,880,064.57	- 1,216,014.72	0	1	0	1	- 6,671,284.40	- 819,965.85	0.93
4	รพ.ป่าแดด	5	1	1	1	1	5	รพ.แม่จัน	2.09	1.88	0.74	65,264,303.26	9,666,207.45	1	1	0	2	- 15,816,155.81	- 3,848,459.84	0.87
5	รพ.แม่จัน	2	0	1	1	2	6	รพ.เชียงแสน	3.49	3.10	0.93	19,264,071.87	- 475,032.08	0	1	0	1	- 525,050.70	727,518.30	0.98
6	รพ.เชียงแสน	0	0	1	1	1	7	รพ.แม่สาย	9.46	9.29	7.86	479,270,068.43	4,620,686.07	0	0	0	0	388,771,691.48	12,541,674.43	1.06
7	รพ.แม่สาย	0	0	0	0	0	8	รพ.แม่สรวย	4.10	3.93	2.94	45,718,897.16	- 9,279,942.97	0	1	0	1	- 28,629,470.54	- 6,919,748.02	0.71
8	รพ.แม่สรวย	1	0	1	1	1	9	รพ.เวียงป่าเป้า	3.03	2.74	2.18	37,178,030.05	- 1,610,986.64	0	1	0	1	21,578,133.72	279,437.20	0.95
9	รพ.เวียงป่าเป้า	5	0	1	1	1	10	รพ.พญาเม็งราย	2.85	2.44	1.33	23,981,548.84	- 2,560,140.31	0	1	0	1	- 4,220,840.10	- 1,273,469.49	0.91
10	รพ.พญาเม็งราย	1	0	1	1	1	11	รพ.เวียงแก่น	1.54	1.34	0.76	8,753,904.66	6,063,469.82	1	0	0	1	- 3,847,309.49	6,284,564.71	1.36
11	รพ.เวียงแก่น	4	1	1	6	1	12	รพ.ขุนตาล	3.03	2.01	0.76	27,617,158.61	- 1,687,229.51	1	1	0	2	- 3,260,024.27	- 1,297,735.02	0.91
12	รพ.ขุนตาล	2	1	0	0	2	13	รพ.แม่ฟ้าหลวง	30.49	29.86	25.60	189,973,797.13	6,403,686.56	0	0	0	0	158,485,575.62	7,545,291.89	1.27
13	รพ.แม่ฟ้าหลวง	1	0	0	1	0	14	รพ.แม่ลาว	2.11	1.98	1.42	19,335,215.23	- 2,122,377.56	0	1	0	1	- 7,336,139.99	- 863,045.96	0.90
14	รพ.แม่ลาว	3	0	1	0	1	15	รพ.เวียงเชียงรุ้ง	1.16	1.03	0.58	1,747,743.29	- 1,327,688.71	2	1	2	5	- 4,496,125.37	- 1,403,186.21	0.92
15	รพ.เวียงเชียงรุ้ง	3	1	3	2	5	16	รพ.เชียงของ	1.39	1.25	0.74	19,403,248.37	12,630,978.57	2	0	0	2	- 13,102,893.84	13,573,059.99	1.33
16	รพ.เชียงของ	5	4	3	4	2	17	รพ.พระยาอภัยสุนทร	6.22	5.75	3.30	76,162,821.45	1,091,493.43	0	0	0	0	33,561,264.19	2,997,813.96	1.03
17	รพ.พระยาอภัยสุนทร	0	0	0	0	0	18	รพ.ดอยหลวง	0.92	0.81	0.56	- 669,661.02	- 371,194.62	3	2	2	7	- 3,643,809.31	- 79,395.30	0.95
18	รพ.ดอยหลวง	4	4	3	7	7	0	รวม	4.23	3.84	2.38	2,403,397,738.60	126,271,070.36	0	0	0	0	1,026,904,589.66	148,759,959.13	1.06

- ปี 2568 เดือนพฤศจิกายน 2567 มีวิกฤติทางการเงินระดับ 7 จำนวน 1 รพ. คือ รพ.ดอยหลวง ระดับ 5 จำนวน 1 รพ. คือ รพ.เวียงเชียงรุ้ง ระดับ 3 จำนวน 1 รพ. คือ รพ.เทิง

- ความมั่นคงทางการเงินของหน่วยบริการ เงินทุนหมุนเวียน 2,403 ล้านบาท

- เงินบำรุงคงเหลือ 1,026 ล้านบาท

- โรงพยาบาลที่เงินบำรุงหักหนี้เป็นลบ 9 แห่ง คือ รพ.เทิง รพ.พาน รพ.แม่จัน รพ.เชียงแสน รพ.เวียงแก่น รพ.ขุนตาล รพ.เวียงเชียงรุ้ง รพ.เชียงของ และ รพ.ดอยหลวง

ผลการดำเนินงานด้านการเงิน

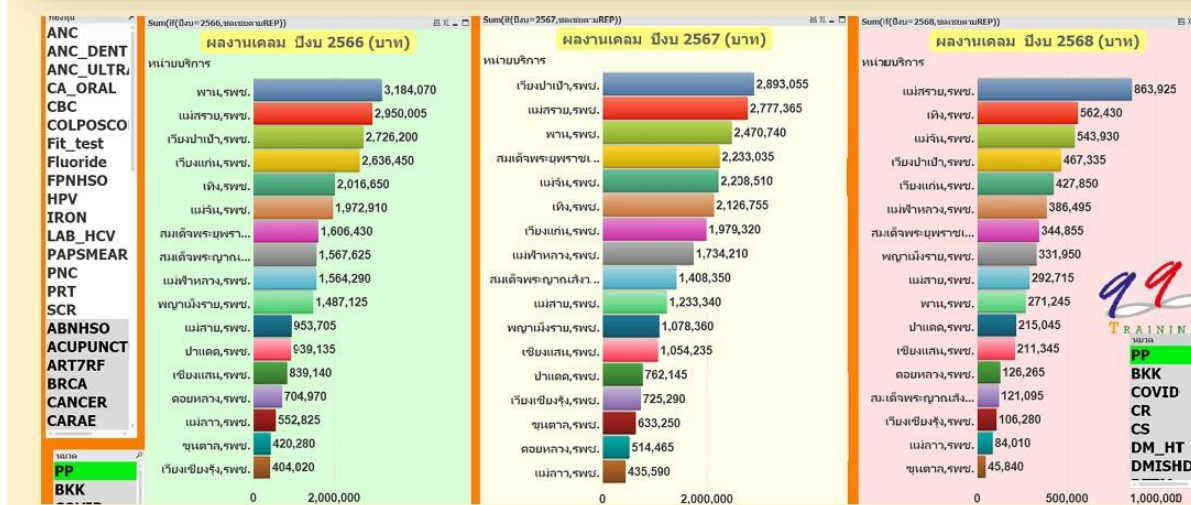
UC ผลงานรวมทุกรายการ



UC ผลงาน ไม่รวม กองทุน IP



PP รวมทุกรายการ



ผลการดำเนินงานด้านบุคลากร



สร้างเสริมสุขภาพกายและใจ
เต็มเต็มสมรรถนะและอัตรากำลัง
สร้างความสุขในการทำงาน
สนับสนุนวิชาการและความก้าวหน้าในวิชาชีพ

ความผูกพันต่อองค์กร 76.24 %

ผลงานที่ภาคภูมิใจ



ประชาชนมีส่วนร่วมพัฒนา
สิ่งแวดล้อมในโรงพยาบาล



ผลงานที่ภาคภูมิใจ



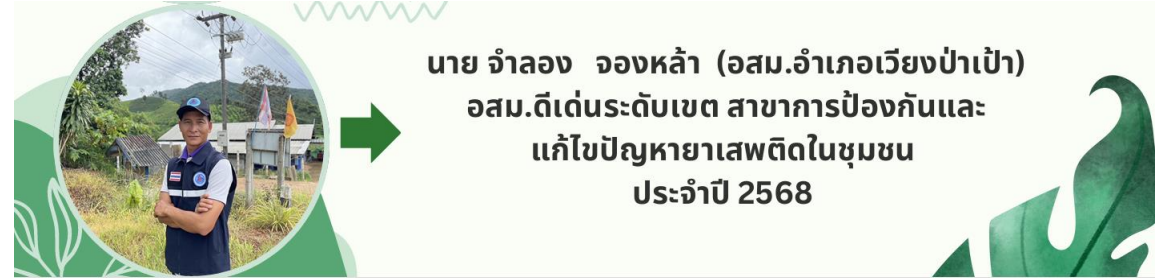
การจัดการภัยสุขภาพ
และแก้ไขปัญหาสุขภาพ
ร่วมกับภาคีเครือข่าย



ผลงานที่ภาคภูมิใจ



ผลการคัดเลือก อสม.ดีเด่น
ระดับเขตและระดับภาคเหนือ ประจำปี 2568
เมื่อวันที่ 18-19 ธันวาคม 2567
ณ ศูนย์สนับสนุนบริการสุขภาพ ที่ 3



ผลงานเด่น/รางวัลที่ได้รับ



ผ่านเกณฑ์การประเมินคุณภาพ
NCD Clinic Plus
ระดับ ดีเด่น ประจำปี 2567



ผ่านการรับรองคุณภาพมาตรฐานการ
จัดบริการอาชีวอนามัยและเวชกรรมสิ่งแวดล้อม
สำหรับโรงพยาบาลชุมชน ระดับดีมาก



ได้รับ GREEN & CLEAN Hospital
Challenge



คลินิกหมอบรรอบครัว



ศูนย์ฟื้นฟูผู้ป่วยระยะกลาง
ทต.เวียงกาหลง



โรงพยาบาลเวียงป่าเป้า
Wiang Pa Pao Hospital

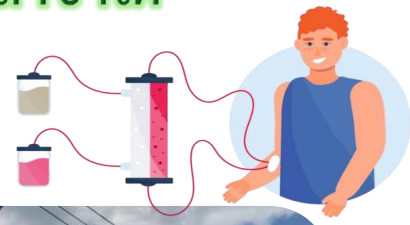
แผนการพัฒนาระบบบริการ (Service Plan)



ปี	แผน
2567	ปฐมภูมิ Family medicine
2568	ศูนย์ไตเทียม อายุรกรรม กุมารเวชกรรม
2569	ICU 4 เตียง



Service Plan สาขาไต



อาคารศูนย์ไตเทียม ขนาด 40 เตียง
ระยะเวลาการก่อสร้าง 1 พ.ย. 2567 – 1 พ.ค. 2568



ต้นไม้หมอบกรอบโรงพยาบาลเวียงป่าเป้า

๕๐ ปี



ขอบคุณครับ



ผล = ประชาชนสุขภาพดี/บุคลากรสุขภาพดี/ชุมชนสุขภาพดี



กิ่งก้าน = การทำงานร่วมกันของสหวิชาชีพและภาคีเครือข่าย



ลำต้น

STRUCTURE = สิ่งแวดล้อมปลอดภัยอบอุ่นและสร้างเสริมสุขภาพ
ทั้งสถานบริการและชุมชน

STAFF = ผู้ให้บริการที่มีความรู้ความสามารถและใส่ใจประชาชน
(ดูแลคุณภาพดี) และกลไก 3 หมอที่เข้มแข็ง

SYSTEM = ระบบหมอบกรอบที่เข้มแข็ง

1. ดูแลแบบองค์รวม กาย ใจ สังคม และจิตวิญญาณ
2. ให้บริการทั้งส่งเสริม ป้องกัน รักษา พันฟู ที่ได้มาตรฐาน
3. เข้าถึงบริการสะดวก มีเทคโนโลยีที่ทันสมัย ระบบส่งต่อที่มีคุณภาพ
4. ดูแลอย่างต่อเนื่องทั้งในสถานพยาบาลและชุมชน



ราก = ความเข้าใจ และความใส่ใจในชุมชน

ค่านิยม : สามัคคีมีวินัย ใส่ใจประชาชน

มาตรฐานวิชาชีพ มาตรฐาน HA และมาตรฐานการทำงานต่างๆ